

TITELTHEMA

# Ersatzneubau Heidbergbad in Braunschweig



**Autorin:** Frauke Stroman, pbr Osnabrück

Der Neubau des Heidbergbades im Süden von Braunschweig ersetzt nicht nur das alte Hallenbad, sondern trägt wesentlich zur Attraktivierung der Bäderlandschaft der knapp 250 000 Einwohner:innen umfassenden Stadt im östlichen Niedersachsen bei.

Fotos (wenn nicht anders angegeben): Christian Bierwagen



Das 25-m-Schwimmerbecken mit hilfreichen Orientierungsmarkierungen für Rückenschwimmer:innen an der Decke



# Architektur

## Ausgangssituation

Das im Jahr 1973 errichtete Heidbergbad stellt das jüngste und differenzierteste in der Reihe der Europabäder in Braunschweig dar. Es wurde auf der Basis der Leitgedanken zum Thema „Preiswerte Sportstätten – Bau und Betrieb von Schwimmbädern“, zu dem der Europarat ein Seminar veranstaltet hatte, gebaut. Dabei umfasst der Begriff „Europabad“ nicht einen unabänderlichen Grundriss, sondern ist vielmehr die Zusammenfassung kostensparender Ideen. Ganz im Sinne der Erweiterungsfähigkeit von Europabädern wurden in unmittelbarer Nachbarschaft des Heidbergbades im Jahr 1993 ein Sportbad mit einem wettkampftauglichen 50-m-Schwimmerbecken sowie 1998 eine Saunaanlage errichtet.

Das Heidbergbad entsprach zuletzt nicht mehr den heutigen Ansprüchen an Aufenthaltsqualität, Funktionalität und Energieverbrauch. Nach einer Untersuchung zur Beantwortung der Fragestellung „Sanierung oder Neubau?“ entschied sich die Bauherrin, die Stadtbad Braunschweig Sport und Freizeit GmbH, für die Errich-

tung eines Neubaus. Neben der verlängerten Nutzungsdauer sprach eine deutliche Verringerung der Energiekosten dafür. Mit dem Ersatzneubau steht den Bürger:innen nun eine moderne und vielseitige Badelandschaft zur Verfügung.

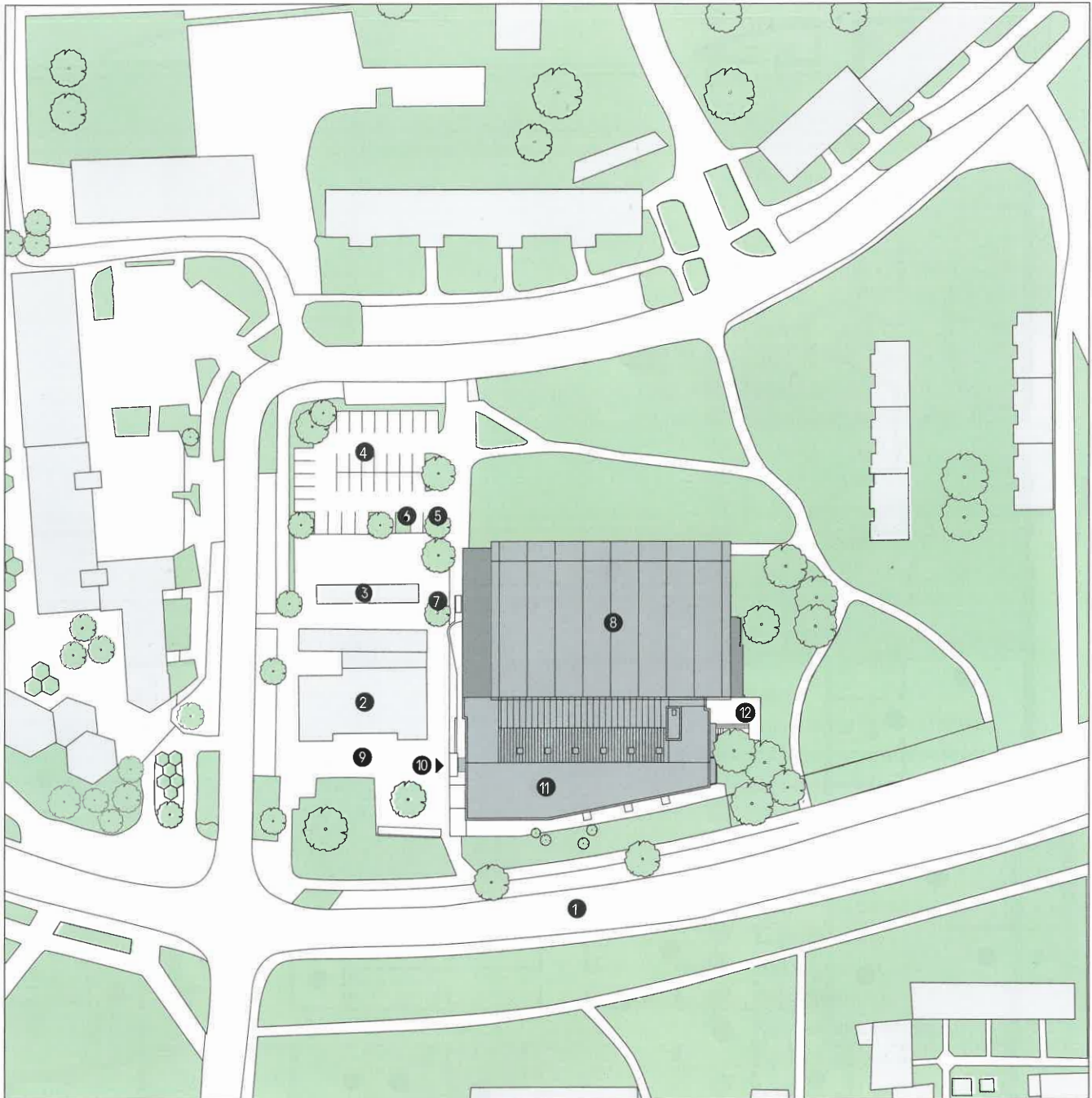
## Stärkung der Adressbildung

Das ca. 13 000 m<sup>2</sup> große Grundstück liegt am Sachsen- damm südlich der Innenstadt von Braunschweig. Die Umgebung ist geprägt von einer heterogenen Baustruktur mit Reihen- und Mehrfamilienhäusern sowie Einzelhandelsimmobilien, aber auch eine parkähnliche Grünanlage befindet sich in unmittelbarer Nähe. Der neue Baukörper wurde an Stelle des zurückgebauten Bestandsgebäudes in einer orthogonalen Struktur auf dem Grundstück platziert und straßenbegleitend, dem Verlauf des Sachsendamms folgend schräg ausgebildet. Über den vorhandenen Vorplatz wird, wie schon der Bestand, auch das neue Bad erschlossen. Um die Adressbildung zu stärken und ein einladendes Entree für Besucher:innen des Bades zu schaffen, wurde die Gebäudeecke am Sachsen- damm als „Schaufenster“ großzügig verglast. Auf diese Weise öffnet sich das Bad nach außen und ermöglicht Blickbezüge zwischen Außen- und Innenraum.



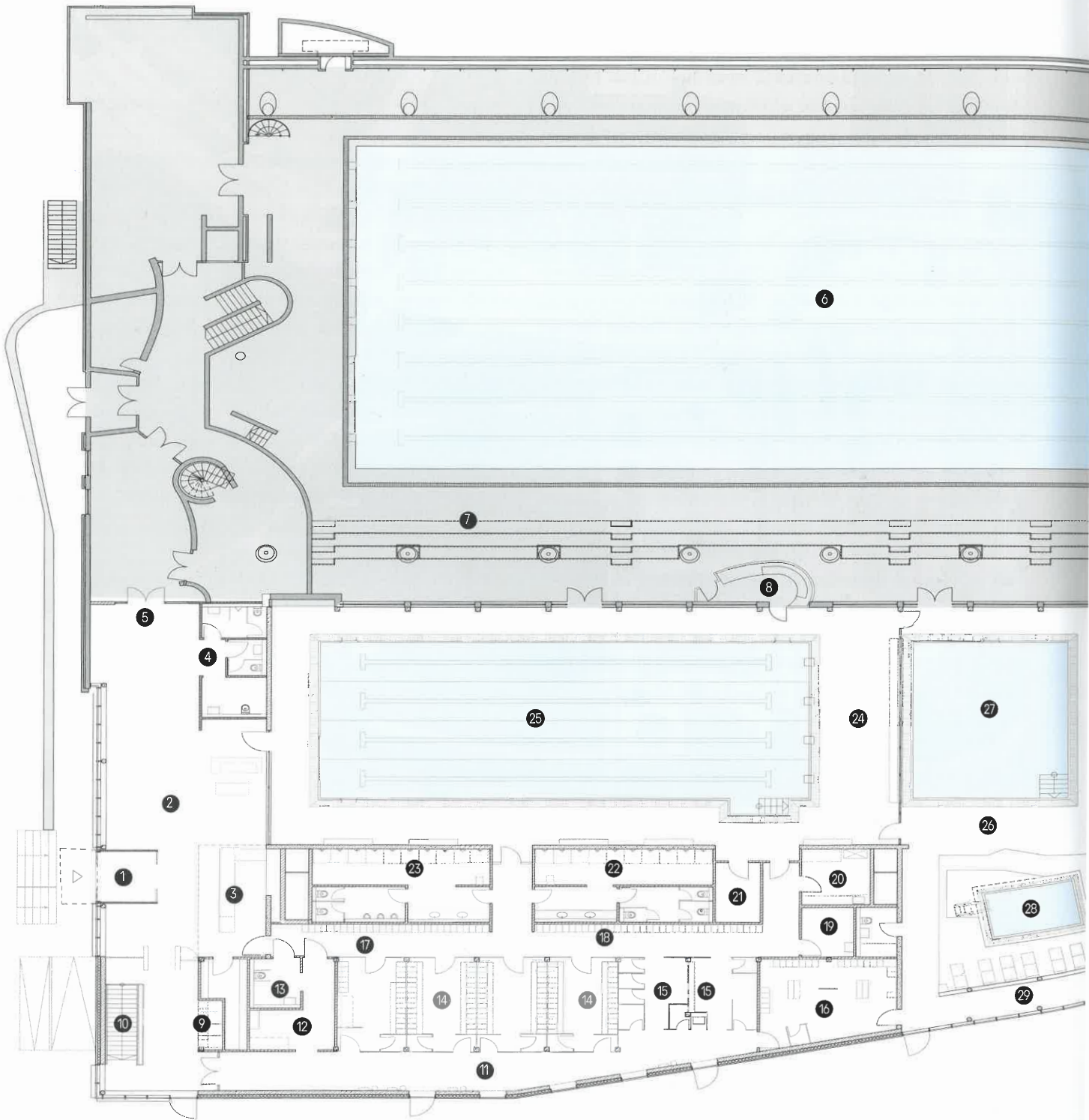
←  
Neuer Anbau an alter  
Stelle; im Hintergrund das  
Dach des Sportbades

# Lageplan

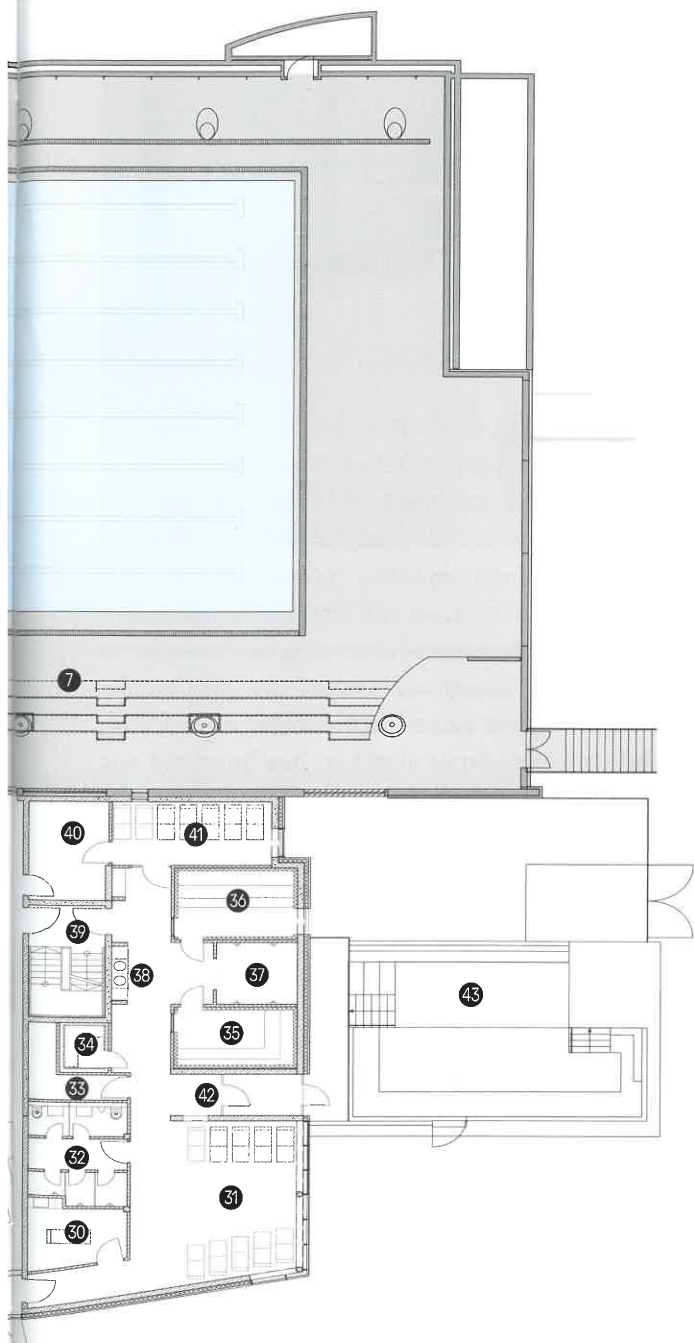


- |   |  |   |                                  |    |  |
|---|--|---|----------------------------------|----|--|
| 1 | Straße „Sachsendamm“                         | 5 | Behinderten-Stellplätze          | 9  | Vorplatz                               |
| 2 | Wohn- und Geschäftshaus<br>(extern, Bestand) | 6 | Fahrrad-Stellplätze              | 10 | Haupteingang                           |
| 3 | Garagen (extern, Bestand)                    | 7 | Zugang zu beiden<br>Hallenbädern | 11 | Heidbergbad<br>(Hallenbad-Erweiterung) |
| 4 | Pkw-Stellplätze                              | 8 | Hallenbad (Bestand)              | 12 | Saunagarten                            |

# Grundriss







- 1 Windfang
- 2 Foyer
- 3 Kasse
- 4 WCs Damen, Herren, Behinderte
- 5 Übergang zum Sportbad (Bestand)
- 6 50-m-Schwimmerbecken (Bestand)
- 7 Tribüne (Bestand)
- 8 Schwimmmeisterraum
- 9 Kinderwagen-Einstellplätze/Schließfächer
- 10 Zugang zum UG/Sportbad
- 11 Stiefelgang
- 12 Umkleiden Behinderte
- 13 Sanitär Behinderte
- 14 Sammelumkleiden
- 15 Umkleiden mit flexibler Nutzung
- 16 Sauna-Umkleiden
- 17 Barfußgang
- 18 Umkleideschränke
- 19 Putzmittelraum
- 20 Erste-Hilfe-Raum
- 21 Lager
- 22 Duschen und WCs Damen
- 23 Duschen und WCs Herren
- 24 Badehalle Schwimmer
- 25 25-m-Schwimmerbecken
- 26 Badehalle Nichtschwimmer/Kurse
- 27 Lehrschwimmbecken
- 28 Kleinkinderbecken
- 29 Zugang Sauna
- 30 Massageraum
- 31 Ruheraum
- 32 WCs Damen, Herren, Behinderte Sauna
- 33 Technik
- 34 Dampfbad
- 35 Finnische Sauna
- 36 Bio-Sauna
- 37 Erlebnisduschen
- 38 Fußwärmbecken
- 39 Umkleiden UG/Fluchttreppe
- 40 Lager
- 41 Ruheraum Intensivruhe
- 42 Zugang Saunagarten
- 43 Saunagarten

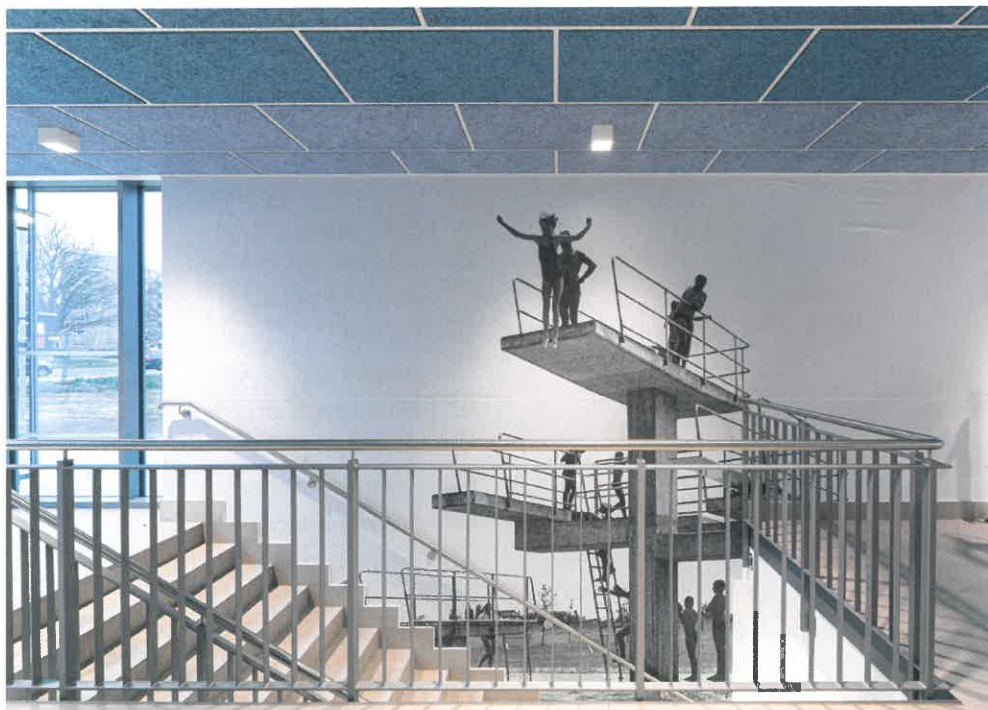


### Alt und Neu werden eins



Das Foyer mit Windfang, Kasse und Durchblick zur Badelandschaft (links), im Vordergrund der Gang vorbei an den Kinderwagen-Einstellplätzen zu den Umkleiden (rechts) und zu den Umkleiden des Sportbades im Keller

Eingeschossig und mit einem Technikkeller ausgebildet, wurde der neue Baukörper direkt an das Sportbad aus dem Jahr 1993 angebaut. Das neue Foyer nimmt die Höhe des Sportbades auf und fügt sich auf diese Weise in die Situation vor Ort ein. Bei der Fassadengestaltung wurde



Historisches Foto des Sprungturms eines Braunschweiger Freibades an der Treppe



Wert darauf gelegt, Neubau und Bestand zu einem Ensemble zusammenzuführen. So kommt eine zweischalige Konstruktion mit einer Bekleidung aus hellen Faserzementtafeln zum Einsatz, die sich rein technisch durch Dauerhaftigkeit und einen geringen Unterhaltsaufwand auszeichnet und mit Blick auf die Gestaltung die mineralisch-matt wirkende Anmutung und Farbigkeit der vorhandenen Betonsteinfassade fortführt.

### Erschließung und Raumprogramm

Die Badegäste betreten das neue Schwimmbad über die Eingangshalle im Süden, die über eine großzügige Verglasung den Blick in die Badehalle freigibt. An das Foyer schließt sich der ebenerdige Umkleidebereich für das neue Bad und die Sauna an, außerdem können von hier die vorhandenen Umkleiden des bestehenden Sportbades im Untergeschoss erreicht werden. Neben vier Sammelumkleiden und zwei variabel von Damen, Herren oder Fami-

lien zu nutzenden Umkleidebereichen gibt es zusätzlich eine Saunaumkleide mit integrierter Einzelumkleide. Der Dusch- und Sanitärbereich umfasst je zehn Duschen für Damen und Herren sowie WC-Anlagen.

### Variable Badelandschaft

Das Bad bietet seinen Gästen, von sportlich ambitionierten Besucher:innen bis hin zu den Kleinsten, ein vielseitiges Raumprogramm. Die Badelandschaft wurde entlang der Glaswand des bestehenden Sportbades angeordnet. Sie besteht aus einem 25-m-Schwimmerbecken mit einer Wasserfläche von ca. 250 m<sup>2</sup> und einer Wassertiefe von 1,80 m, einem Lehrschwimmbekken mit ca. 80 m<sup>2</sup> Wasserfläche und einer durch einen Hubboden regulierbaren Wassertiefe von 0,00 bis 1,60 m sowie dem Kinderbecken mit ca. 15 m<sup>2</sup> Wasserfläche zzgl. eines Nassspielbereichs.

# INSULATION IS FUN FOR YOUR WALLET

40  
Years  
AQUARENA  
Fun since 1981

ISOLIERT  
NICHT ISOLIERT

UNSERE WÄRME- UND SCHALLDÄMMUNG  
SENKT IHRE ENERGIE- UND HEIZKOSTEN  
ENORM

NEU: DIE ISOLIERTEN RÖHRENRUTSCHEN  
IM BALNEON NEUSTADT AM RÜBENBERGE.  
MADE BY AQUARENA.



[www.aquarena.com](http://www.aquarena.com)

SLIDE GREEN  
JETZT ENERGIE-  
EINSPARPOTENTIAL  
BERECHNEN LASSEN!

**AQUARENA**  
Fun is our Business!





1 | Der Stiefelgang nimmt den Verlauf der Straße auf.

2 | Blaue Farbakzente auch in der Dusche



Für die Badebecken wurde eine Konstruktion aus Edelstahl gewählt. Mit diesem Material wird nicht nur eine hochwertige Optik erzielt, sondern auch Langlebigkeit und geringer Reinigungsaufwand angestrebt.

Bei der Konzeption der Badeplatte wurde ein besonderes Augenmerk auf eine möglichst variable Nutzung gelegt. Diese wird nicht nur durch den Hubboden im Lehrschwimmbecken geboten, sondern auch über die Möglichkeit, das Schwimmerbecken während des Trainings um eine Bahn zu erweitern. Für diesen Zeitraum wird entsprechend ein fünfter Startblock installiert. Das Schwimmerbecken ist durch eine großflächige Fensterfront akustisch, aber nicht optisch vom Lehrschwimmbecken getrennt. Von beiden Becken ist über eine durchgehende Glaswand der Blick in das bestehende Sportbad gegeben. Das Kinderplanschbecken öffnet sich über eine Verglasung der Ostseite Richtung Sachsendamm.



## Erleben Sie den Unterschied.

Seit über 45 Jahren sorgen wir für Klarheit.

Wir sorgen mit unseren Wasseraufbereitungsmitteln für korrekt eingestellte Werte im Schwimm- und Badebeckenwasser. Expertise, ein breites Spektrum an Produkten und mehr erhalten Sie unter: [info@flamingo-group.de](mailto:info@flamingo-group.de)

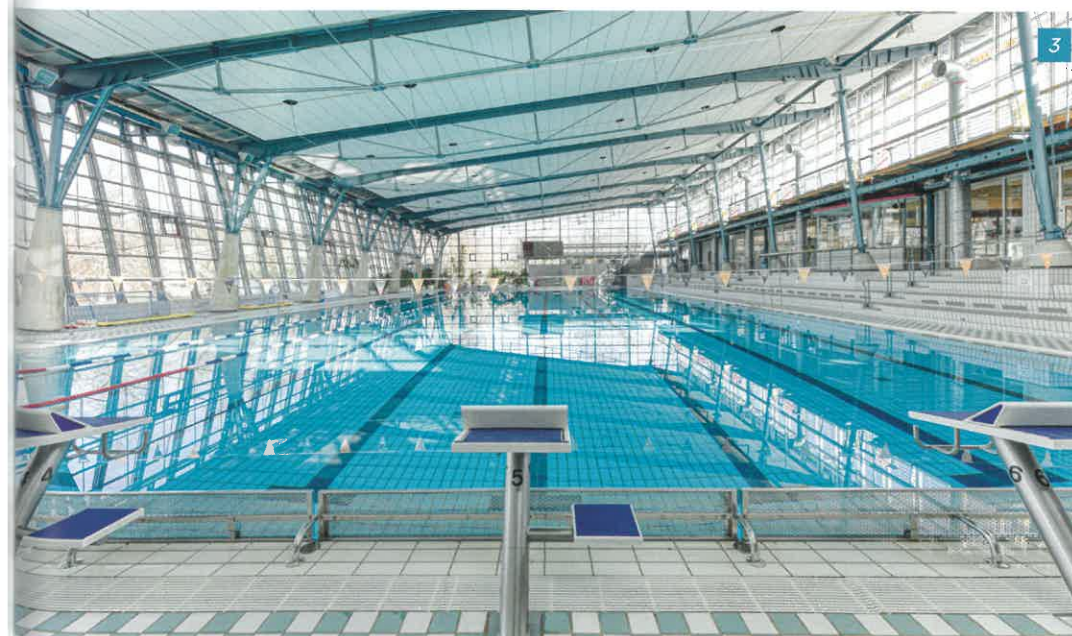
**Flamingo**  
Company Group  
the fl amazing difference



### Sauna mit Zugang ins Grüne

Der neue Saunabereich schließt im Norden an die Badelandschaft an und ist über die Badehalle zu erreichen. Die Schwitzangebote wurden als kompakte Einheit mit Abkühlung und Vorreinigung organisiert. Der Aufenthalts- und der Ruheraum orientieren sich mit einer großzügigen Verglasung zum angrenzenden „Saunagarten“. Hier gewährleisten eine Finnische Sauna (90 °C) und eine Bio-Sauna (60 °C) sowie zwei Ruheräume, einer davon wurde als Intensivruheraum ausgebildet, ein abwechslungsreiches Angebot.

Alle dienenden Räume wie Personalräume und Lagerflächen befinden sich im Untergeschoss unterhalb der Sauna und der Umkleiden. ▶



1 | Das 25-m-Schwimmerbecken, mit Durchblick ins Foyer (links) und in die angrenzende Badehalle mit dem 50-m-Mehrzweckbecken des Sportbades

2 | Das neue Schwimmerbecken von der anderen Seite, rechts hinten die andere Badehalle mit Lehrschwimm- und Kinderplanschbecken

3 | Das Sportbad mit dem Neubau des Heidbergbades rechts





←  
Blick vom Lehrschwimmbereich  
(vorn) über den Kinderplansch-  
bereich bis auf die Straße  
Sachsendamm und rechts in die  
Schwimmer-Badehalle

→  
Das Kleinkinderbecken,  
rechts der Gang in die Sauna

## Barrierefreiheit

Die gesamte Erdgeschossenebene des Hallenbades kann barrierefrei erschlossen werden. Rampen ergänzen, wo erforderlich, die ebenerdige Erschließung. Ein Wegeleitsystem und ein Beckenlifter unterstützen zudem die Badnutzung durch Menschen mit Geh- oder Sehbehinderung.

*Das Kursbecken von der anderen  
Stirnseite, das Schwimmerbecken links  
und im Hintergrund das Sportbad*



## Brandschutz

Das Geschoss unterhalb des Schwimmbades dient der Unterbringung der Schwimmbadtechnik sowie der Schwimmbadausstattung. Die Versorgungsleitungen sowie die Trennleinen zur Einteilung der einzelnen Beckenbahnen werden durch den Boden im Erdgeschoss geführt. Folglich steht der Bereich unter dem Schwimmerbecken im Kellergeschoss funktional mit den Schwimmbereichen im Erdgeschoss in Verbindung, so dass eine brandschutztechnische Geschosstrennung nicht möglich war und die Geschosse brandschutztechnisch zusammengefasst wurden.



# ALLES WAS ZÄHLT

- > Zugangskontrolle
- > Zahlungsprozesse
- > Verwaltungsprozesse
- > Garderobe

Ihr zuverlässiger Partner  
seit **40** Jahren

EWV GmbH

Distelweg 9  
D-89537 Giengen / Brenz

Tel: +49 7322 96 19-0  
Fax: +49 7322 96 19-990

vertrieb@ewv-kontrollsysteme.de  
www.ewv-kontrollsysteme.de



## Technik

**Autor:** Hans-Helmut Schaper,  
Planungsgruppe VA GmbH,  
Hannover

### Badewasseraufbereitung nach DIN 19643

Die Badewasseraufbereitung erfolgt gemäß DIN 19643. Es wurden drei Wasserkreisläufe für das neue Hallenbad vorgesehen, in allen Becken erfolgt die Aufbereitung jeweils mittels einer Unterdruckfilteranlage. Während im Schwimmerbecken eine Vertikaleinströmung über Bodenrinnen zum Einsatz kommt, wurde für das Lehrschwimmerbecken eine zweireihige Horizontaldurchströmung und für das Planschbecken, aufgrund der geringen Wassertiefe, eine Vertikaleinströmung vorgesehen.

Dabei wird die Wasseraufbereitung nach der Verfahrenskombination „Flockung – Mehrschichtfiltration mit adsorptiver Kohle – Chlorung“ durchgeführt. Den ersten Verfahrensschritt innerhalb der Aufbereitungsanlage stellt die Flockung mit

Polyaluminiumchlorid (PAC) dar. Dabei erfolgt die Dosierung des Flockungsmittels proportional zum Umwälz-Volumenstrom über eine Dosierpumpe direkt aus einem Liefergebäude. Über eine 600 mm hohe Filterkiesschicht wird innerhalb des zweiten Verfahrensschrittes die Abtrennung des durch die Flockung entstehenden Aluminiumhydroxid gewährleistet. Im dritten Verfahrensschritt wirkt die 600 mm starke oberste Filterschicht adsorptiv, sodass Desinfektionsnebenprodukte zurückgehalten werden. Zuletzt erfolgt in Abhängigkeit des im Becken gemessenen freien Chlorgehaltes die Desinfektion über eine Chlorzugabe. Hierzu wurde im Außenbereich ein kompakter Chlorgasraum als Containerlösung installiert. Die Chlorgasanlage versorgt auch das bestehende Sportbad.

Außerhalb der Betriebszeiten werden die Becken gemäß DIN 19643 mit 50 % der erforderlichen Umwälzleistung betrieben. Frequenzumrichter an den Umwälzpumpen sorgen so dann für eine Leistungsanpassung und damit für einen wirtschaftlichen Betrieb. ▶





Die Sauna – warme Farben geben den Ton an:

1 | in der Sauna-Umkleide ...

2 | ... und im Sanitärbereich.

3 | Die Bio-Sauna mit einer reinen Holzauskleidung, rechts das Fenster zum Saunagarten

Die Filteranlagen wurden als Niederdruckfilter ausgeführt und sind vollständig automatisiert. Die hierzu erforderlichen Ringabsperklappen wurden mit pneumatischen Antrieben versehen, die notwendige Druckluft wird über eine zentrale, ölfreie Druckluftanlage bereitgestellt. Auf diese Weise entfällt die Ableitung des Kondensats über einen Öl-Wasser-Separator. Der durch Verdunstung und stetigen Ablauf entstehende Wasserverlust in den Beckenkreisläufen wird über eine niveaugesteuerte Trinkwassernachspeisung automatisch ergänzt.

Die Filteranlagen sind mit einer automatischen Rückspülung ausgerüstet. Das bei der Rückspülung anfallende Abwasser wird direkt in einen Spülabwasserspeicher geleitet. Das für diesen Vorgang notwendige Spülwasser wird für alle Becken in einem Spülwasserspeicher bevorratet, der über die sich im Filtratstrom befindenden Stetsabläufe aller Wasserkreisläufe kontinuierlich gespeist wird. Das entnommene Filtrat wird automatisch über die Frischwassernachspeisungen der Rohwasserspeicher in Abhängigkeit des Füllstandes ausgeglichen.

### Neue Kompakt-Fernwärme-übergabestation

Weil sich der Fernwärmeanschluss im zurückzubauenden Bestandsgebäude befand, galt es, diesen in eine neu zu errichtende Heizzentrale im be-



## Schwimmbecken- abdeckungen



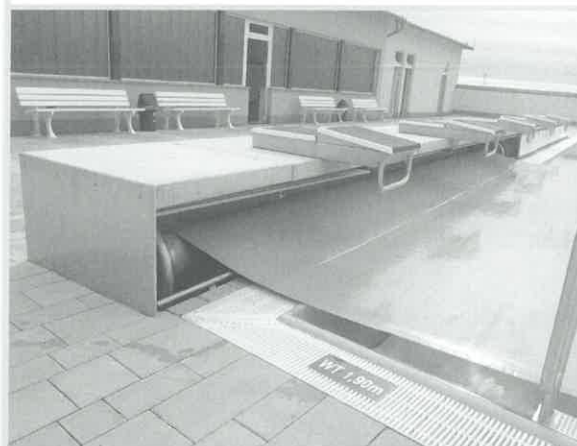
Wände mit rot-changierenden  
Keramikfliesen dominieren das  
Zentrum der Saunaaanlage ...

... rund um die Schwitzräume



stehenden Sportbad zu verlegen und eine neue Kompakt-Fernwärmeüber-gabestation zu installieren. Sowohl das bestehende Sportbad als auch der Neubau wurden an diese Übergabestation angebunden. Weil auch die Wärmeversorgungsleitung für das Lüftungsgerät des bestehenden Sportbades durch das abzureißende Kellergeschoss des Bestandsgebäu-des verlief, wurde die Wärmeversor-

gungsleitung zur Beckenwasserer-wärmung des Sportbades genutzt, um das Lüftungsgerät zu versorgen. Ferner musste aus der Heizzentrale des zurückzubauenden Bestandsba-des eine Warmwasseraufbereitung in die neue Heizzentrale umgesetzt und an das Trinkwassernetz im bestehen- den Sportbad angeschlossen werden. Die Warmwasseraufbereitung für den Neubau erfolgt über ein Speicherlade-



**Thomas Herrmann GmbH**

Kirchfeldstraße 50  
51643 Gummersbach  
Tel: 02261 - 66258  
Fax: 02261 -21741  
info@swimroll.de  
www.swimroll.de



system (Warmwasserspeicher mit außenliegendem Plattenwärmetauscher), das mit Frischwasser versorgt wird. Dabei wird das Warmwasser mit einer Temperatur von 60 °C gespeichert.

## Be- und Entlüftung

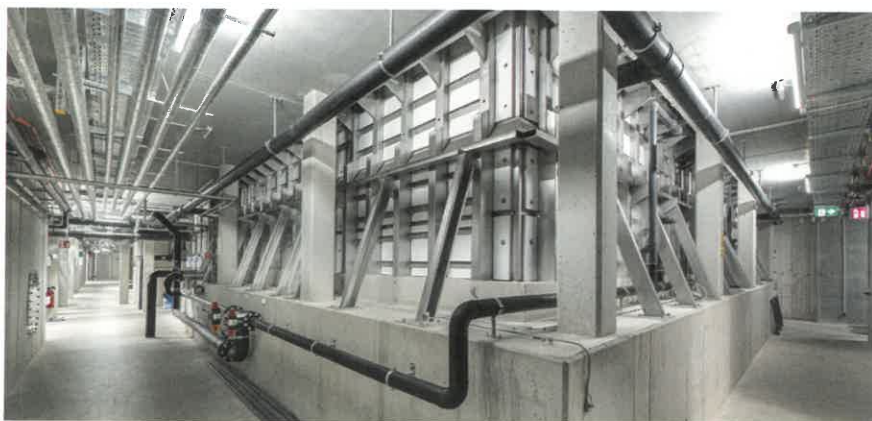
Die Frischluftversorgung des Neubaus erfolgt über Lüftungsanlagen, die auf dem Dach des Umkleidebereichs positioniert wurden. Die RLT-Anlage wurde gemäß VDI 2089 dimensioniert. Für die Entfeuchtung der Schwimmhallenluft ist eine Luftmenge von insgesamt ca. 28 000 m<sup>3</sup>/h erforderlich. Dabei erfüllt die Lüftungsanlage, die zur Deckung des Wärmebedarfs im Bereich des Schwimmer- sowie des Lehrschwimmbeckens und des Planschbeckens zum Einsatz kommt, thermodynamische Vorgänge, wie Luftaustausch zur

Feuchteregulierung, Lufterwärmung durch Wärmerückgewinnung (maximaler Wärmerückgewinnungsgrad > 75 %) und Erwärmung durch Heizwasser. In der Badehalle mit den beiden kleineren Becken kommt je ein Kanal-Nacherhitzer zum Einsatz, der eine höhere Raumtemperatur gegenüber der in der großen Badehalle mit dem Schwimmerbecken gewährleistet. Die Ventilatoren wurden als freilaufende Räder mit stufenloser Regelung über Frequenzumformer ausgeführt. Die Ansaugung der Außenluft sowie die Abführung der Fortluft erfolgen über am RLT-Gerät angebrachte Wetterschutzgitter.

Im Bereich des Schwimmer- und des Lehrschwimmbeckens wird die Zuluft über Weitwurfdüsen unterhalb der Schwimmhallendecke eingebracht.

Die Abluft wird über Lüftungsgitter in der Trennwand zum Duschbereich abgesaugt. Die Zuluftführung für das Planschbecken wurde in der abgehängten Decke installiert. Die Zuluft einbringung erfolgt hier ebenfalls über Lüftungsgitter. Die Abluft im Hallenbereich wird über bodennahe Lüftungsgitter in der Trennwand zum Duschbereich abgesaugt. Die Anlagen werden vollautomatisch in Abhängigkeit der Raumfeuchte und -temperatur sowie entsprechend der Nutzungszeiten betrieben.

In einer weiteren Anlage werden der Eingangsbereich sowie die Umkleiden und Duschräume be- und entlüftet. Dusch- und WC-Bereiche wurden darüber hinaus an eine Nacherwärmungsanlage angeschlossen, welche die Abluft aus den Umkleiden zusätzlich erwärmt und als Zuluft in die Duschen und WCs weiterleitet. Die Abluft gelangt über Tellerventile in die Umkleiden. Die Luftkanalführung erfolgt teils auf dem Dach, teils über ein Rohrsystem im Zwischendeckenbereich des Erdgeschosses. Eine Anbindung an das bestehende Kanalsystem für die Duschen und die Umkleiden im bestehenden Sportbad wurde im Untergeschoss vorgenommen.



Die Konstruktion des Sportbeckens, vom Untergeschoss aus betrachtet



Die Filteranlagen (von links): Spülwasseraufbereitung (gelb), Pufferbehälter (grau, rund) und die Saugfilter- bzw. Unterdruckfilter



Rutsch Sicherheit auf Stein, Fliesen ...  
Tel. 041 01 - 31061 [www.supergrip.de](http://www.supergrip.de)

**SUPERGRIP**  
ANTI-RUTSCH-BEHANDLUNG



# Projektdatei Heidelbergbad Braunschweig

Sachsendamm 10, 38124 Braunschweig

 [www.stadtbad-bs.de](http://www.stadtbad-bs.de)

## Projektbeteiligte

### Bauherrin und Betreiberin

Stadtbad Braunschweig Sport und Freizeit GmbH,  
38100 Braunschweig  
[www.stadtbad-bs.de](http://www.stadtbad-bs.de)

### Generalübernehmer

Industriebau Wernigerode GmbH,  
Niederlassung Schönebeck  
[www.industriebau-wernigerode.de](http://www.industriebau-wernigerode.de)

### Architektur

pbr Planungsbüro Rohling AG,  
Niederlassung Braunschweig  
Dipl.-Ing. Architektin Hilke Eustrup  
Dipl.-Ing. Architekt Dirk Rosenneck  
[www.pbr.de](http://www.pbr.de)

### Projektsteuerung

CONSTRATA Ingenieur Gesellschaft mbH, Bielefeld  
[www.constrata.de](http://www.constrata.de)

### Brandschutzplanung

Nees Ingenieure GmbH, Münster  
[www.nees-ingenieure.de](http://www.nees-ingenieure.de)

### Technische Gebäudeausrüstung

Planungsgruppe VA GmbH, Hannover  
[www.planungsgruppe-va.de](http://www.planungsgruppe-va.de)

### Tragwerksplanung

Fast + Epp GmbH, Darmstadt  
[www.fastep.com](http://www.fastep.com)

### Landschaftsarchitektur

Wiebold Landschaftsarchitektur GmbH, Osnabrück  
[www.wiebold.info](http://www.wiebold.info)

### Bauphysik

IWA Ingenieurbüro Wiethoff, Arnberg  
[www.iwa-wiethoff.de](http://www.iwa-wiethoff.de)

### Raumakustik

agradblue GmbH, Hamburg  
[www.agradblue.com](http://www.agradblue.com)

## Kenndaten

### Bauablauf

Planungsbeginn	06/2019
Bauzeit	09/2019–02/2021
Eröffnung	03/2021

### Baukosten

Alle Kostengruppen	10,6 Mio. €
--------------------	-------------

### Fläche und Volumen

Bruttogrundfläche	3 892,48 m <sup>2</sup>
Bruttorauminhalt	13 099,11 m <sup>3</sup>

## Wasserflächen

### Schwimmerbecken

Länge x Breite	25 x 10 m zzgl. Einstiegstreppe
Fläche	253 m <sup>2</sup>
Wassertiefe	1,37–1,80 m
Temperatur	28 °C

### Lehrschwimmbecken

Länge x Breite	10 x 8 m
Fläche	80 m <sup>2</sup>
Wassertiefe	0,00–1,60 m
Temperatur	30 °C

### Kleinkinderbecken

Länge x Breite	4 x 5 m
Fläche	25 m <sup>2</sup>
Wassertiefe	0,15 m
Temperatur	30 °C

### Gesamtwasserfläche

358 m<sup>2</sup>



[www.iba-aqua.com](http://www.iba-aqua.com)

- Wasserpflegeprodukte
- Reinigung und Desinfektion
- Gefahrstoffschulungen

 auch Online



**IBA**  
TechnikCenter

- Dosiertechnik
- Wasserdeshinfektion
- Wasseraufbereitung

## Der Partner für den Bäderbetrieb

- Sicher, verwaltungsarm, zuverlässig & kostenoptimiert durch Direktbezug vom Hersteller.
- IBACLEAN Reinigungskonzentrate
- IBAPUR Wasseraufbereitungschemikalien
- Riesiges Zubehörsortiment und ständig attraktive Aktionen unter [www.iba-aqua.com](http://www.iba-aqua.com)



IBA GmbH • Bruchstück 56-58 • 76661 Philippsburg • Tel. +49 7256 92308-0 • [info@iba-aqua.com](mailto:info@iba-aqua.com)

### Granulatdosieranlage

## MICADOS CL-X

High Performance Calciumhypochlorit-Dosieranlage für öffentliche Schwimmbäder, Hotelpools, Sauna- und Wellnessanlagen.

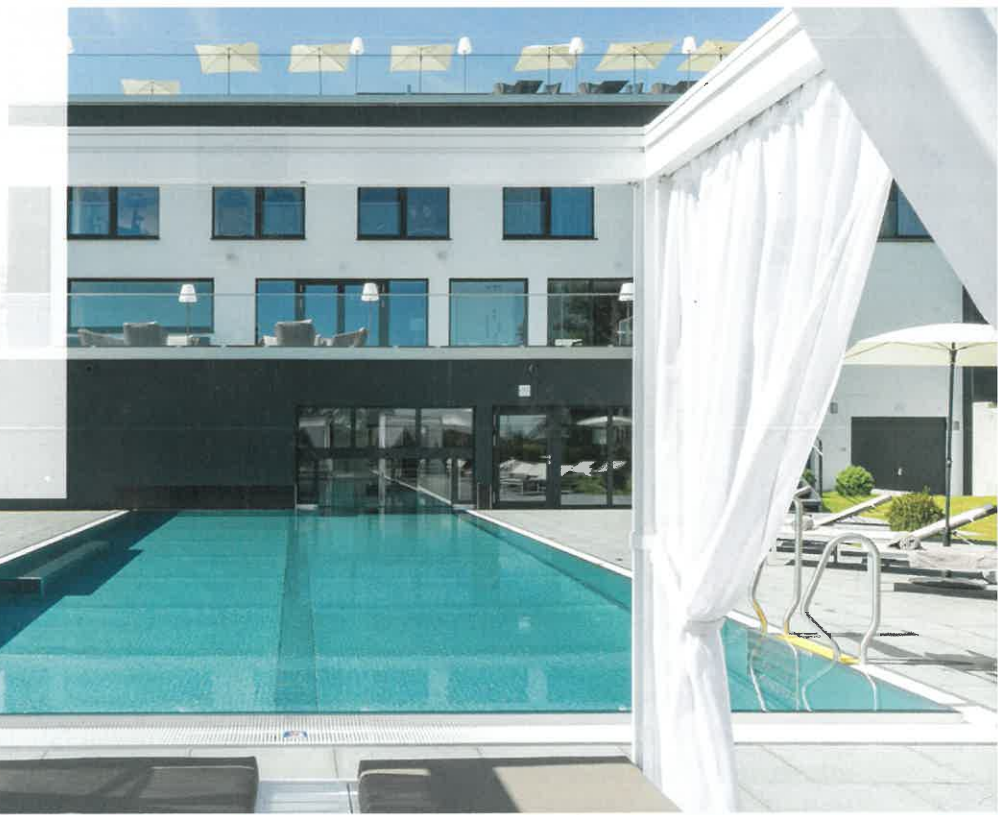
Für Becken von 2 m<sup>3</sup> bis 1500 m<sup>3</sup>



[www.iba-technikcenter.de](http://www.iba-technikcenter.de)



# EDELSTAHL SCHWIMMBAD METALLBAU



**„Wasser in Edelstahl“** die schönste Form des Badevergnügens. Glänzend präsentieren sich unsere Schwimmbecken, überzeugen den Bauherren mit ihrer Qualität und unvergleichlichen Langlebigkeit und begeistern die Nutzer. Die Becken sind perfekt geeignet für innen und außen sowie für öffentliche und private Nutzung. Neubauten und Sanierungen können mit dem Werkstoff Edelstahl präzise geplant und effektiv realisiert werden. Unsere langjährige Erfahrung, unsere Sorgfalt und unsere vielfältigen Fertigungsmöglichkeiten finden Resonanz in der Zufriedenheit unserer Kunden.

**"Water in stainless steel"** the most beautiful form of bathing enjoyment. Our swimming pools look magnificent, convince the owners through their quality and unparalleled longevity, and delight the users. The pools are perfectly suitable for indoor and outdoor installation as well as for public and private use. New constructions and renovations can be precisely planned and effectively completed with stainless steel. Our many years of experience, our care and our wide range of production possibilities find positive resonance in the satisfaction of our customers.

## EDELSTAHL- SCHWIMMBAD- UND METALLBAU GMBH

Kunstseidenstraße 3  
01796 Pirna Germany

+49 3501 4666-0

info@esm-pirna.de  
www.esm-pirna.de



Hallenbäder  
indoor pools

Schwerin  
Schwimmhalle Großer Dreesch



Freibäder  
outdoor pools

Pirna  
Geißeltbad



Therapie- und Bewegungs-  
becken / therapy pools

© ajsh.sander.hofrichter architekten GmbH  
Foto: Markus Bachmann



Kinderplanschbecken  
children's paddling pools

Burgstetten  
Freibad Erbstetten